

RAPPORT D'ACTIVITE

2024-2025



RAPPORT D'ACTIVITE

MEDIRAID



ASSISTANCE

2024-2025



S O M M A I R E



Introduction **01**

Appui logistique **02**

Ophthalmo **03**

Sénaliquement **04**

Communication **05**

Equipe **06**

Soutiens **07**

Administration **08**

Contact **09**



Introduction

Nous avons vécu deux années de consolidation de nos missions médicales, se partageant entre consultations ophtalmo, fabrication de lunettes, cours d'obstétrique et équipement des postes sanitaires que nous épaulons depuis plus de 15 ans.

Dans le cadre de notre projet « Sénaliquement », nous avons noué en 2024 des partenariats très forts avec les lycées et écoles de Fimela et de Yayeme, avec en sus des apports de matériel scolaire. En 2025, se sont ajoutés le centre de formation professionnelle de Nguecockh, les eaux et forêts de Fimela, la ferme école de Kaydara à Fimela et le centre agroécologique de Beer Sheba à Sandiara.

Le terrain dévolu à « Sénaliquement » a été agrandi et les aménagements poursuivis. Une nouvelle équipe avec un coordinateur, une enseignante et une équipe de professionnels en design de permaculture a redynamisé le projet et est occupée à renforcer les bases pédagogiques, scientifiques, agroécologiques et phyto-thérapeutiques.

Enfin, 2025 a vu la naissance de notre nouveau site web et le renforcement de notre communication et recherches de fonds.

Les années 2024 et 2025 ont été les plus productives de toute l'histoire de Mediraid Asbl ! Merci à toutes et tous !

Docteur Gérard Delacroix
Président



Mediraid

Née dans les années 1995, l'association de fait belge « Mediraid » était fort active dans le domaine de l'**aide médicale sur de nombreux événements motorisés** en Europe et aux quatre coins de l'Afrique.



Mediraid a toujours mis un point d'honneur à accompagner sa présence d'une action humanitaire ponctuelle en faisant parvenir plusieurs **centaines de kilos de médicaments et de matériel médical** divers aux hôpitaux ou aux centres de santé les plus reculés de ses voyages.

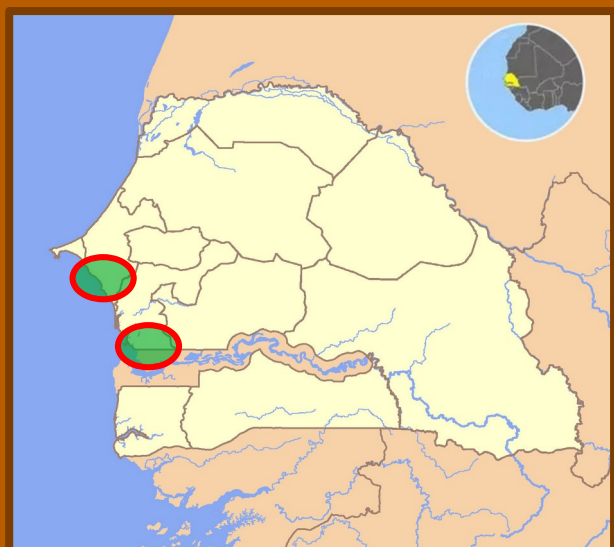
Les activités ont évolué et en 2006, Mediraid s'est alors organisée en **asbl**.

Elle a aussi été reconnue d'utilité publique par l'état belge en 2018.

Depuis 2008, l'association s'est développée avec des actions et des projets ponctuels en Guinée et surtout au Sénégal : **consultations ophtalmologiques, accès à l'école (projet « vélos pour l'éducation »), bibliothèques scolaires, équipements médicaux – techniques – sportifs et scolaires.**

Aujourd'hui, les activités sont concentrées sur le Sénégal, dans les régions de Ngaparou à la « Petite Côte » (sud de Dakar), et surtout de Yayeme-Fimela dans le Sine-Saloum.

En 2023 s'est ajouté le projet phare « Sénalicament ».



Sénalicament

Lors des consultations ophtalmologiques, de nombreuses pathologies chroniques, majoritairement des maladies dites « de société », sont identifiées et elles nécessitent une prise en charge médicamenteuse à long terme pour éviter des complications gravissimes.

Or, la grande majorité des patients ne peuvent pas se permettre de payer ces traitements. Quel est dès lors l'utilité de diagnostiquer des maladies si aucune solution accessible et durable n'est proposée aux patients ?

La réflexion sur cette nécessité d'une approche plus durable et accessible a alors donné naissance à un nouveau projet.

Sén **ali** **cament**
Sain et Sénégal aliment médicament



SENALICAMENT

Sénalicament a pour objectif la prévention des maladies chroniques dites « de société » par une meilleure alimentation ainsi qu'une alimentation préventive et l'accès aisé à tout un chacun aux plantes médicinales de la pharmacopée traditionnelle sénégalaise.



Appui logistique

Un container de matériel, arrivé fin 2023, a été ouvert en décembre 2024. Se sont ajoutés deux containers arrivés fin 2025 et le matériel transporté par valise au Sénégal par les volontaires eux-mêmes.

Médicaments & petit matériel

2024

345 kg de médicaments et de petit matériel médical est arrivé via 15 valises de 23 kg.

Ce matériel est récolté tout au long de l'année auprès de nos pharmaciens et / ou offert par différents donateurs. Sur place, tout est trié, réparti selon les besoins et distribué.

2025

800 kg de matériel sont arrivés avec les deux containers !



Matériel principal

	2024	2025
• Blouses en tissu pour infirmières	25	15
• Blouses jetables	1.250	1.500
• Paires de gants	3.000	2.300
• Tensiomètres et stéthoscopes	10	15
• Sacs de vêtements bébé et petits enfants	20	

Matériel médical

	2024	2025
• Armoires métalliques de rangement	3	5
• Tables de consultation gynécologique et médicale	2	3
• Lits médicalisés		
- Yayeme	3	
- Mbour - maternité « Muriel for Africa »	2	
- Somone	2	
• Echographes		
- Yayeme		1
- Samba Dia		1



Echographes

Un échographe est un outil inestimable et irremplaçable dans nombre de domaines médicaux.

Sans lui, on recourt encore au cornet acoustique comme on le voit illustré ici sur une fresque murale à la maternité de Somone.



En **2025**, nous avons eu le plaisir d'offrir un premier échographe au centre de santé de Yayeme et un second au centre de Samba Dia.

Avec celui que nous avons offert en 2021 au poste de santé de Fimela, on peut se réjouir que la région est maintenant bien couverte.



Yayeme



Ambulance

Une ambulance de réanimation complètement équipée – don des pompiers de la zone NAGE (Namur) - a été offerte à la commune de Fimela en 2024. Nous nous assurons que son usage et son entretien soient fait dans les règles.



La réception de l'ambulance donna lieu en décembre 2024 à une grande fête de remerciement au village avec danses traditionnelles, discours, remises de trophées, interviews...



En décembre 2025, ce fut la réception d'une 2^{ème} ambulance, offerte par Mediteranga, en présence de l'ambassade de Belgique.



Pompiers

Du matériel varié (vestes, attelles, ...) – également des pompiers de la zone NAGE (Namur) - a été fourni aux pompiers de Fimela en 2024. Des rappels de cours de premiers soins et d'intervention ont également été dispensés.



Sages-femmes Dépannages



Des cours d'obstétrique sur les urgences périnatales, avec le support de mannequins didactiques, ont été donnés en 2024 aux postes de santé de Nguecockh et Fimela. Samba Dia s'ajoute à la liste en 2025.

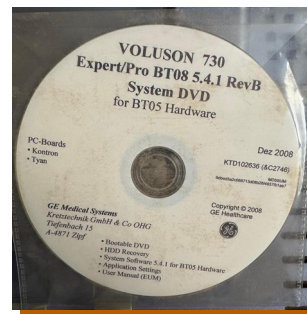


La pompe d'aspiration du service gynéco de Fimela a été réparée en 2024 et une affiche de maintenance réalisée en 2025.

Support technique

En **2025**, un nouveau disque dur a été placé dans l'échographe de Somone. Merci à Oxfam Computer Shop Bruxelles et à un des membres du BxLug pour leurs dons de disques durs anciens.

La couche logicielle a été réinstallée, non sans mal car il a fallu retrouver des numéros de licences de 2008 !



Hélas, les sondes se sont avérées défectueuses et nous avons lancé des recherches pour les remplacer. Il s'agit de sondes compatibles avec un Voluson 730 Expert BT05.

Si jamais vous pouvez nous aider, contactez-nous !



Entretien



Nous continuons d'assurer le suivi technique des échographes offerts précédemment à Somone et Fimela.

La poussière est omniprésente au Sénégal, une poudre qui s'insinue partout et qui demande un suivi constant de tous les appareils électroniques.

De surcroît, il s'agit généralement de matériel ancien pour lequel il est souvent difficile de trouver les documentations et les pièces détachées.

Pour nous aider, nous avons engagé un technicien local, Abdou, qui fait des merveilles en informatique et en réparation de matériel médical.

En **2025**, il a installé les nouveaux échographes et finalisé la reconfiguration de celui de Somone.



Tri de matériel

Un lot de matériel gynécologique a été trié par nos soins à Samba Dia.

Formation en échographie

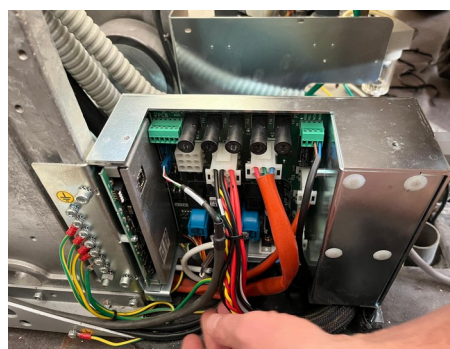
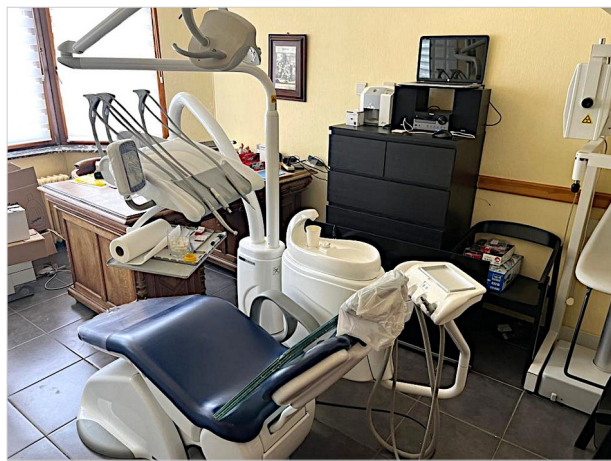
Nous avons participé à la formation en échographie pour la sage-femme de Fimela,

En 2026, nous offrirons la même formation à la sage-femme de Yayeme.



Cabinet de dentisterie

En février **2025**, nous avons reçu un cabinet de dentisterie au grand complet, avec son siège, sa radio panoramique, ses fraises et accessoires en tous genres.



Opérationnel : 2026

Le maire de Fimela a mis à notre disposition un local dans le poste de santé de Fimela. Ce local sera dévolu aux consultations ophtalmo avec le matériel adhoc... et abritera aussi le cabinet de dentisterie !

Fin 2025, nous avons donc lancé la préparation technique de ce local qui demande bon nombre de modifications électriques, d'installations sanitaires, de plomberie, de pompes, d'évacuation des eaux...



Matériel scolaire

Ecole de Yayeme

Nous soutenons particulièrement cette école depuis plus de 10 ans en y apportant du matériel scolaire deux fois par an et en payant une partie substantielle du salaire des professeurs. En effet, l'école accueille des enfants « différents » (handicaps, ...) ou sans papiers officiels et ne reçoit aucune aide de l'état.



- 6 tables de travail et 12 chaises pour faire un centre de travail au sein de l'école.
- Vêtements et fournitures scolaires.
- Equipements et ballons de football pour créer une équipe dans l'école.



Matériel scolaire-bureautique

Ecoles de Yayeme & Fimela

Grâce à l'aide entre autres du FIN Shop de Gembloux, plus de trois mètres cube de matériel scolaire et didactique (maternel-primaire-secondaire), de manuels, de jeux éducatifs, de rames de papier de photocopieuses, de cahiers, bics, crayons de couleurs, craies, fardes, etc. ont été récoltés pour les écoles.



Tout a été trié par années et niveaux scolaires et ensuite réparti et livré à l'école de Yayeme et aux lycées « Fimela 2 » et « Fimela ».



Du petit matériel bureautique a été offert à la mairie de Fimela. Citons enfin encore en 2024 un don de 6 photocopieuses professionnelles aux écoles et à la mairie de Fimela.



Electrification des écoles

Nous avons obtenu l'électrification solaire de toute l'école de Yayeme en **2024** par notre partenaire ENERGY ASSISTANCE *.

L'école a été équipée d'une installation photovoltaïque autonome de 9 panneaux de 450 W soit une puissance de 4.050 W, ainsi qu'une batterie lithium de 10 kW ayant une durée de vie de 6.000 cycles.

Avec cette installation, les enfants vont pouvoir aller à l'école dans des conditions d'apprentissage décentes et également suivre des cours de rattrapage en soirée !



2025 se signale par l'électrification via panneaux solaires des écoles de Mar Wandie et de Roh, mais aussi de notre local pédagogique (*voir plus loin*).



* Energy Assistance est une asbl belge rassemblant des volontaires des secteurs énergétiques et de distributeurs de réseaux.

Elle met ses compétences au service de projets humanitaires pour les populations qui n'ont pas accès ou un accès très limité, aux services énergétiques essentiels.



Bienvenue dans les coulisses

Un rapport d'activité illustre la partie émergée d'un iceberg et ne révèle pas le nombre inimaginable d'heures de travail passées entre un don de matériel et son bénéficiaire !

Une fois n'est pas coutume dans un rapport d'activité, petit voyage en coulisse en 11 actes, en hommage au **travail de l'ombre** !

L'odyssée d'un container !



Acte 1

Tout commence par la récolte du matériel et des dons, qu'il faut parfois aller collecter loin et pouvant peser très lourd, comme par exemple ce cabinet de dentisterie reçu en mars 2024.



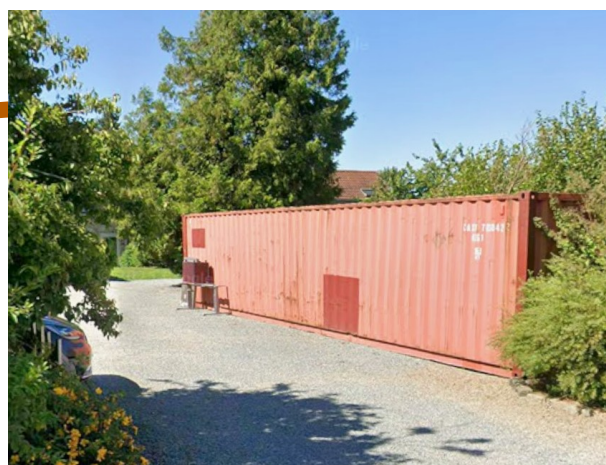
Acte 2

C'est plus de 120 m³ de matériel, 30 tonnes au bas mot à déplacer, ranger et stocker pendant plusieurs mois en attente d'un container.



Acte 3

Le container est livré... occupant 30 m², ajoutés à l'espace nécessaire pour manœuvrer, sur le parking du D^r Delacroix.



Acte 4

On joue à « Tetris » : le matériel est chargé dans le container (12 m de long, 2,5 m de largeur-hauteur, 75 m³) en étudiant les volumes, en remplissant chaque cm³ disponible, en protégeant et fixant ce qui est fragile.



Acte 5

Le container, dont nous partageons une partie avec « Ecoliers sans papiers », part par camion et bateau pour arriver à Dakar au Sénégal 2 semaines plus tard.



Acte 6

Le container doit être dédouané et les taxes payées. C'est tellement compliqué et chronophage qu'il faut passer par une personne spécialisée appelée "transitaire". Mais cela traîne... On perd 5 jours de mission à attendre que tout soit en ordre.



Acte 7

Pendant ce temps, à Yayeme, la piste est soigneusement préparée pour le camion : des branches élaguées, des virages aménagés... Le container peut enfin quitter Dakar et arrive... Non, raté ! Le camion tombe en panne sur la route goudronnée... Encore une journée de perdue...



Acte 8

Enfin le camion est là... Ben non... Un supplément avait dû être négocié avec le transporteur car la fin du trajet est une piste de sable. Le chauffeur n'est pas au courant et refuse de continuer, entraînant 3 heures de palabres, discussions et appels téléphoniques... puis redémarre enfin...



Acte 9

Le camion arrive sur notre terrain.
Le chauffeur est jeune
et peu expérimenté...
Il rate son virage... et s'ensable !!!



Acte 10

On a 6 jours de retard...« Ecoliers sans papiers »
quitte le Sénégal le lendemain => on **doit** décharger !

26 novembre 2025 - 16 h 50 – en simultané

③ Le container, déposé
au milieu de nulle part
pour alléger le camion.

② Le camion
ensablé

① Le tout-terrain, qui vient de
demander 1 h de réparation
pour démarrer, patine et tente
de tirer le camion ensablé.



④ Le container vidé par
des ouvriers recrutés
en catastrophe.

⑥ Le quad des douaniers, venus
tout surveiller, en chasse de
"quelque chose" qu'ils se
refusent à nous préciser.

⑤ Nos véhicules qui
évacuent le matériel
en navette vers nos
bâtiments.

⑦ Le camion d' « Ecoliers sans papiers »
qui va s'ensabler dans 5 minutes !

⑧ Voiture d' « Ecoliers sans papiers »



Acte 11

Un bulldozer disponible par miracle dans une commune voisine est affrété dare-dare pour dégager les camions ensablés.



**Plus
tard...**

*Le matériel déchargé est stocké et trié.
Il sera ensuite acheminé petit à petit
vers les bénéficiaires finaux,
dans des conditions de transport
parfois peu évidentes.*





Ophthalmo

Les consultations « ophtalmo » et la fourniture de lunettes adaptées est l'une de nos activités phare : elle permet une action avec un effet immédiat sur le bien-être des patients qui découvrent parfois le monde pour la première fois de façon nette !



2024

Nous avons ajouté un poste de santé à Niodior dans les îles du Saloum.

2025

L'arrivée dans l'équipe d'un ophtalmologue et d'une nouvelle infirmière nous a permis de résoudre les pathologies profondes de certains patients que nous ne pouvions appréhender en 2024.



Consultations

	2024	2025
• Jours de consultations		
- mars	5	4
- novembre	7	7
• Petite côte		
- Somone, Ngucockh	oui	oui
• Sine Saloum		
- Yayeme, Fimela, Niodior	oui	oui
- Samba Dia, Ndongane	non	oui
• Personnes examinées (50 à 60 par jour)	640	703
• Paires de lunettes adaptées	427	503



La consultation permet de préciser la demande du patient – simples lunettes pour lire ou lunettes plus adaptées – ainsi que de réaliser un test de dépistage d'hypertension et de diabète. Si une de ces pathologies est détectée, nous informons le patient et tentons de l'orienter vers des traitements efficaces. En cas d'hypertension ou de diabète provoquant une rétinopathie, les personnes ne sont alors pas éligibles à recevoir des lunettes adaptées.

Sinon, la visite se poursuit par des examens de la vue.



Fabrication des lunettes

Après la campagne de consultations, une fois rentrés dans nos locaux, nous fabriquons immédiatement sur place les lunettes les plus adaptées sur base des mesures effectuées.



2024

2025

427

503

paires de lunettes !



Livraison des lunettes

Les lunettes sont livrées la semaine qui suit aux centres de santé et aux patients. Tout cela suppose une administration et un étiquetage soignés !



Intendance

Novembre **2025**: la cuisine de Yayeme a été équipée et installée avec une cuisinière et un frigo extérieur.

Notre nouveau cuistot qui nous a rejoint cette année peut maintenant nous régaler, nous faisant non seulement gagner beaucoup de temps mais aussi d'argent, nous libérant de la nécessité de manger à l'extérieur.



Ce fut aussi l'occasion d'échanger trucs et astuces avec les cuisiniers locaux mais aussi d'étudier en passant la cuisine sénégalaise...

Des compétences qui s'avéreront bientôt très utiles dans le cadre de Sénalitement et du projet de l'alimentation des écoles.





Sénaliquement

2023 marquait la fin de notre projet « Vélo pour l'éducation » : prêt de plus de 400 vélos aux lycées de Fimela et Samba Dia dans le but (atteint) de réduire l'absentéisme scolaire des enfants vivant à plus de 5 km du lycée.

Notre projet « Sénaliquement » a vu le jour au milieu de 2023. Nous avons acheté un petit terrain d'un peu plus d'un demi hectare afin d'y créer une école d'agroécologie et de diététique, de remettre au goût du jour la phytothérapie et de lancer une production de plantes médicinales.



Premiers travaux

Nous avons débuté en janvier **2024** un gros travail d'élagage des anacardiens clôturant le terrain.

Nous avons lancé les fondations d'un mur d'enceinte empêchant les vaches et les ânes en liberté de manger nos plantations. Ce mur a été terminé fin 2024 et garni de grilles en 2025.



Premiers aménagements

En **2024** s'est aussi finalisé un local pédagogique pour l'école d'agroécologie et un espace permettant le séchage et le conditionnement des plantes médicinales.



Ce local permettra d'accueillir les volontaires pour donner les formations et suivre le lancement de la partie permaculture et plantes médicinales.

Le local pédagogique a été équipé, toujours par « Energy Assistance », de la même installation solaire que l'école de Yayeme (9 panneaux de 450 W, soit 4.050 W, batterie lithium de 10 Kw 60 0 cycles). Le local a été protégé par une alarme en décembre 2024.

Pompe et puits

Le futur puits, élément essentiel, a été préparé avec une pompe solaire Lorentz de 0,3 kw ayant une capacité de pompage de 3,5 m³ par heure.



Nous avons complété tout cela par les fondations de sanitaires extérieurs pour le local pédagogique, une petite maison de gardien également avec ses sanitaires extérieurs et le nettoyage de la parcelle.

Suite des aménagements

Courant **2025**, la structure complète du château d'eau et les sanitaires du local pédagogique ont été achevés. Le château permettra de stocker l'eau pompée et de fournir la pression nécessaire pour l'irrigation.



La région est frappée par des chaleurs de plus en plus fortes et les puits, d'environ 9 m de profondeur, se tarissent. Il devient indispensable de faire des forages jusqu'à 15 m de profondeur et d'installer des pompes.

En septembre, nous avons foré un puits et installé une pompe, alimentée par les panneaux solaires.

Cela a permis une première mission de plantation d'arbres fertilifères.



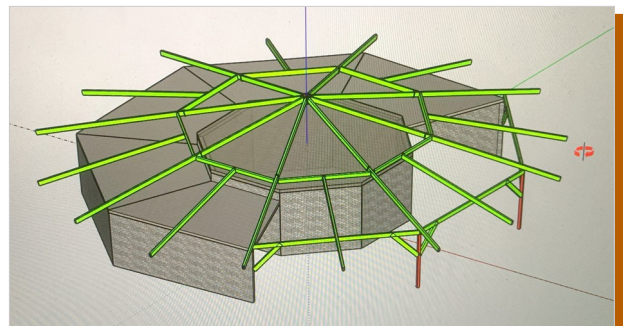
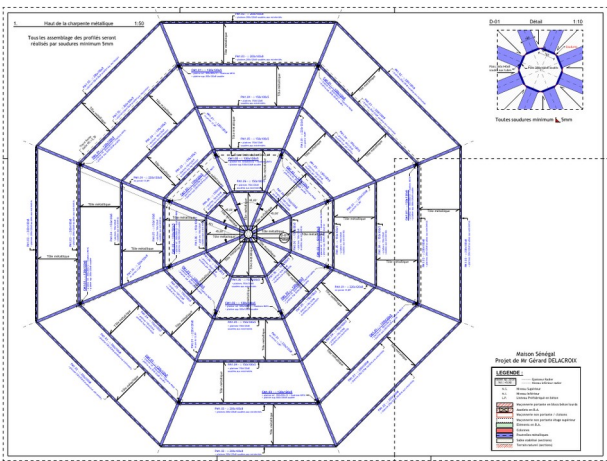
Volet logistique

En **2025** le château d'eau a été garni de ses deux réservoirs.

La construction d'un nouveau bâtiment pour loger les volontaires et futurs stagiaires a démarré.



Sa conception octogonale, par analogie avec les maisons traditionnelles, demande un travail d'expertise complexe au niveau de la toiture, des plans et de l'encadrement du travail.



Un bâtiment pour les volontaires

Le nouveau bâtiment donnera un peu plus de confort aux volontaires qui, actuellement, logent à même le sol, sous tente ou abri de voiture...



Volet pédagogique

En **2024**, nous avons noué un partenariat très fort avec le lycée de Fimela, l'école primaire de Fimela 2 et surtout l'école primaire de Yayeme.

Nous avons jeté les bases d'une collaboration de cours sur le développement durable, la culture biologique, la diététique et la prévention des maladies par l'alimentation.

En **2025**, un premier livret de cours de 40 pages été réalisé en Belgique mais son adéquation demandait à être préalablement vérifiée sur place, ce qui fut fait en décembre lors de 3 stages d'observation.



Volet partenariats locaux

Contacts pédagogiques

Une collaboration a été établie avec les professeurs du Lycée Fimela (secondaire), entre autres avec les professeurs de SVT (*Sciences de la Vie et de la Terre*), clés essentielles de notre projet et très demandeurs d'assistance dans les cours d'alimentation, d'agroécologie et de phytothérapie. Un stage d'observation a été effectué pour évaluer le niveau des élèves, en vue de bien cibler nos cours, niveau qui s'avéra équivalent si pas supérieur à bien de nos écoles belges !



Centre de formation de Ngucockh

Nous avons noué un partenariat avec le centre de formation professionnelle, section horticulture, de Ngucockh. L'enseignement de l'agriculture évolue vers l'agroécologie et l'école apprend par exemple à fabriquer des produits sanitaires écologiques par souci d'environnement et d'indépendance financière aux intrants. Ils enverront des stagiaires sur notre terrain dès que possible.



Centre agroécologique de Beer Sheba

Collaboration également avec le centre de Beer Sheba à Sandiara. Ce centre d'agroécologie créé en 2002 associe un programme agro-forestier durable à une formation holistique et un centre de ressources agricoles.

Son coordinateur, Eric Toumieux, va nous faire bénéficier de leurs 20 ans d'expérience et former nos futurs agrotechniciens. Leurs cultures, inspirées des pratiques en syntropie, donnent une belle idée de ce que nous voulons atteindre.

De plus, ils cultivent et transforment massivement une plante qui sera l'une de nos futures favorites pour lutter contre le diabète, à savoir le moringa.



Ferme école de Kaydara à Samba Dia

La ferme école de Kaydara se situe à 5 km à vol d'oiseau de notre terrain !

Kaydara, c'est Gora Ndiaye, le « Pierre Rahbi » de l'Afrique, un professeur d'histoire qui s'est engagé à lutter contre l'exode rural et à contribuer à l'émergence d'une agriculture africaine autonome, performante et respectueuse de l'environnement. L'école forme des jeunes du monde entier.

Nous avons rencontré Gora deux fois et le Dr Delacroix a même participé à une remise de diplômes. Nos échanges avec le fils de Gora, Cheikh Anta, agronome, ont été très fructueux. Kaydara ne cultive pas de plantes médicinales et nos deux projets se complètent. Cheikh Anta a visité notre terrain et va suivre et conseiller notre projet.



Hôpital traditionnel de Keur Massar

Nous avons visité cet hôpital situé à 25 km de Dakar et qui exerce la médecine traditionnelle africaine. Sa création résulte d'une collaboration entre la doctoresse française Yvette Parès et diverses autorités médicales sénégalaises qui ont mis en avant l'efficacité de la médecine traditionnelle.

L'hôpital assure la préparation des médicaments traditionnels depuis la récolte jusqu'à la délivrance du médicament en passant par la production (nettoyage, débitage, séchage, préparation).

Leur expérience des plantes médicinales et de leur préparation est une mine d'or pour notre projet. Nous avons déjà reçu quelques recettes et méthodes pour les pathologies que nous ciblons.

Quelques volontaires de Mediraid ont testé, à leur corps défendant, la médecine traditionnelle pour les rhumes !



Volet terrain

Achat d'un nouveau terrain

Nous nous sommes vite rendu compte que le terrain initial devenait trop petit pour notre réalisation finale, une fois amputé de la surface des chemins d'accès et des bâtiments ! Il restera dédié à la formation et aux cultures expérimentales...

En décembre **2024**, nous avons donc fait l'acquisition du terrain à l'arrière du nôtre, d'une superficie de 1,4 hectares, surface plus appropriée à notre projet.

Le 'Kalahari'

Nous l'avons baptisé le « Kalahari » en raison de sa similitude avec son homonyme : sol totalement sablonneux et chaleur extrême ressentie dans cette parcelle totalement dénuée d'ombre.



Notre mission des années à venir sera donc de transformer ce « Kalahari » en une oasis luxuriante produisant des légumes, fruits et plantes médicinales !

Clôture artificielle et végétale

Ce terrain a été clôturé de mars à juillet 2025 par des piquets et grillages. En décembre a commencé la plantation d'*Acacia mellifera*, excellente plante fertilifère et parfaite barrière à épines pour bloquer les animaux divaguant dans la nature.



Volet design en permaculture

En octobre **2025**, suite à un appel à volontaires, le bureau d'études en permaculture « sept générations » nous a fait l'immense plaisir de nous proposer de réaliser à titre gracieux le design et l'accompagnement de notre projet.

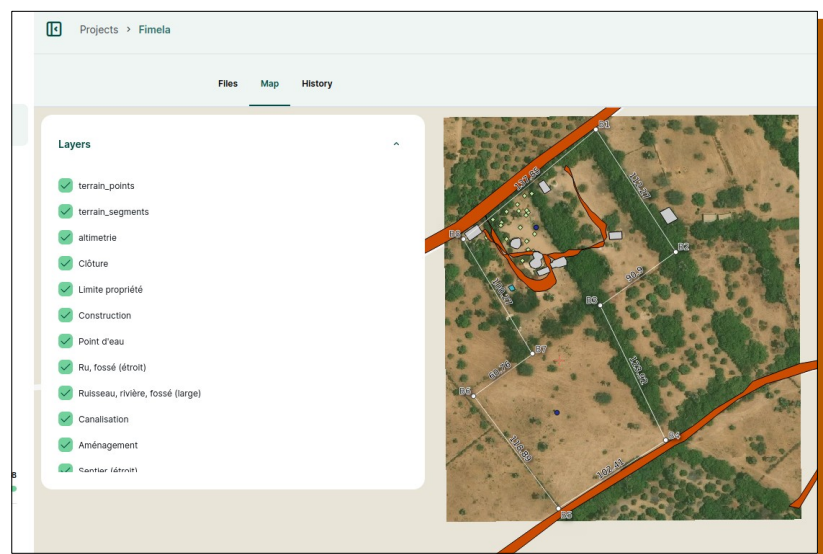


Etude de l'existant

Cartographie

Une première étape indispensable a été de faire une carte minimale des lieux sur base des coordonnées officielles (limites du terrain) et des photos satellites.

Une tentative d'enregistrement de données géolocalisées par téléphone (MerginMap) et injectées sur une carte (serveur professionnel QGIS) a été tentée, en collaboration avec une professeure de cartographie de l'ULB. La précision GPS s'est avérée insuffisante et l'opération a hélas coûté beaucoup d'heures et d'efforts en vain.

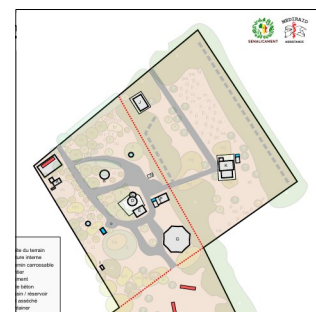


Nous avons alors affiné notre carte de base avec nos notes, observations, mesures et repérages sur le terrain, complétées par des photos prises par drone.



Cela a permis de démarrer le travail et de déjà rendre beaucoup de services mais une cartographie précise doit être effectuée.

Elle sera faite en 2026 avec un matériel de pointe (Moasure).



Environnement

Sol

Des échantillons de sol ont été prélevés pour analyse. L'objectif est d'identifier la nature du sol et de mesurer dans le futur l'efficacité de notre travail d'enrichissement en matières organiques.

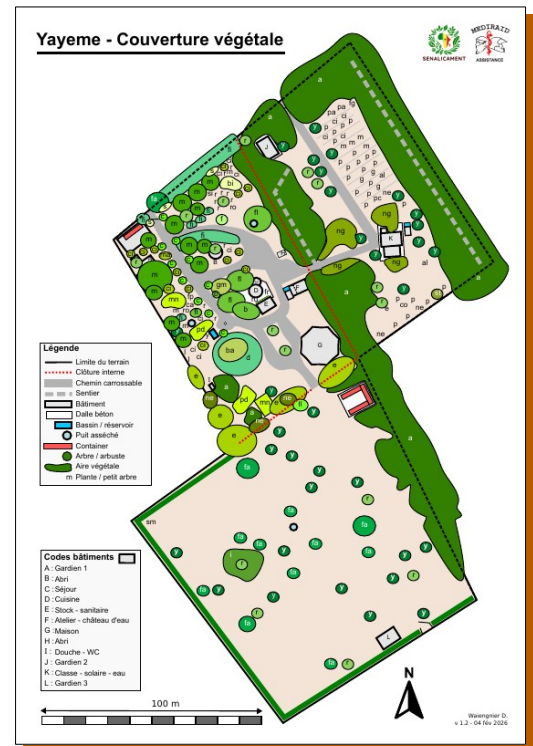
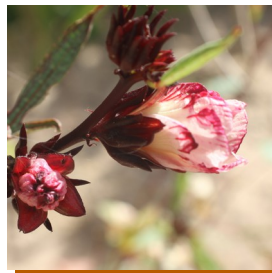
Hydrographie & climat

Élément capital et essentiel du design, la circulation des eaux, naturelles et canalisées, a été étudiée, avec mesure des pentes. Pluviométrie, vents dominants et ensoleillement ont aussi bien sûr été identifiés.



Flore & faune

Tous les végétaux ont été photographiés et identifiés, et un inventaire (40 espèces) a été dressé. Une carte de la couverture végétale réalisée. L'inventaire de la faune a démarré.



Observations « design »

Afin d'aider au mieux l'équipe du bureau d'études dans sa réalisation du design, une série de notes ont été prises et des vidéos par drone en mode « travelling » permettront d'avoir une bonne perception du terrain sans l'avoir visité soi-même.



Volet diffusion

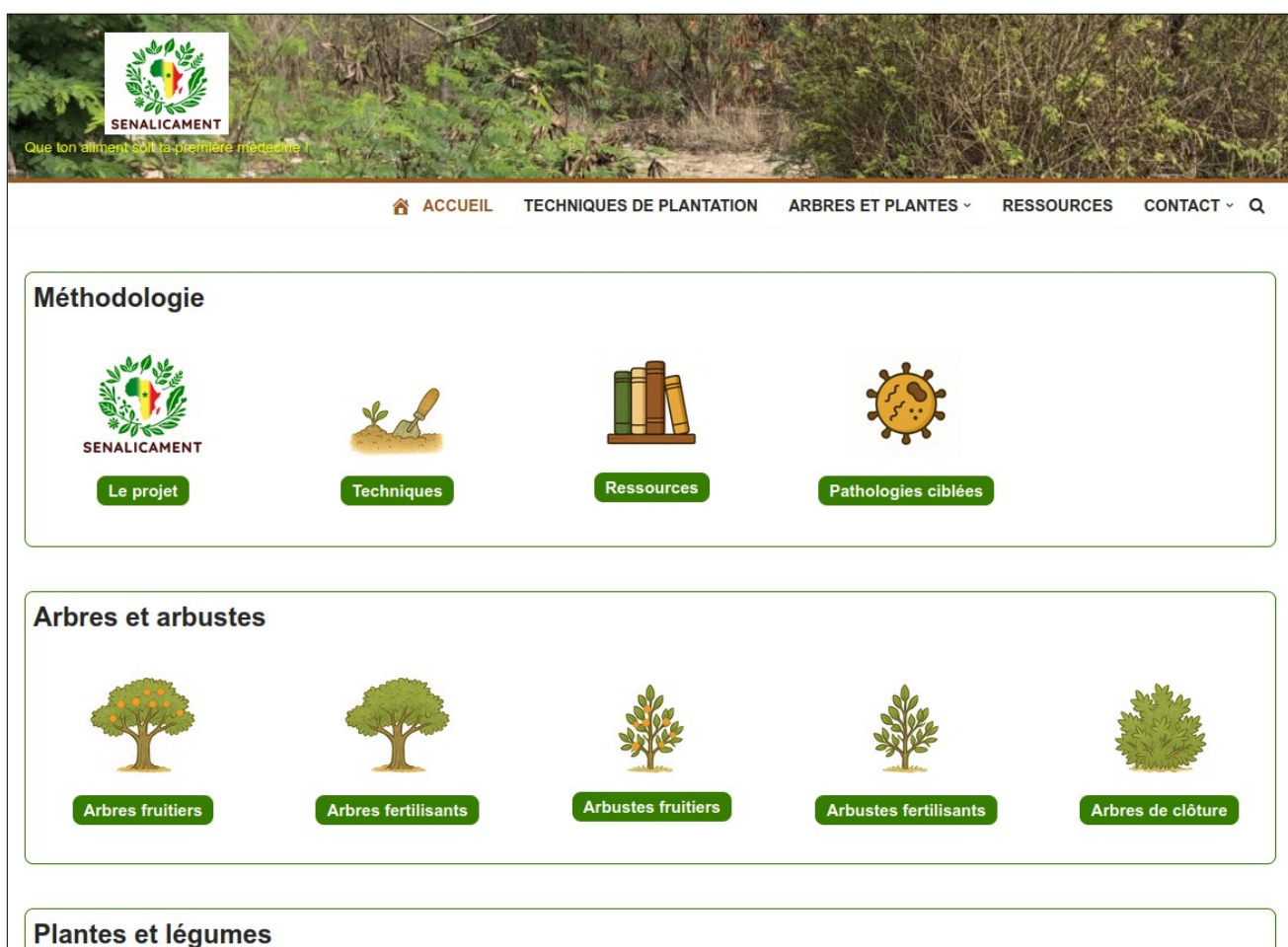
Sénaliquement se veut être un modèle répliquatif dans toute l'Afrique de l'Ouest.

En ce sens, toutes les étapes et toutes les opérations de mise en place seront dûment documentées au moyen de fiches didactiques, en français et dans les langues locales (wolof et sérère).

L'idée est de permettre aux habitants d'autres villages d'appliquer facilement les nouvelles techniques agricoles et la culture / utilisation des plantes médicinales.

En ce sens, la structure d'un site web « Sénaliquement » a été mis en place.

L'utilisation massive des téléphones portables chez les jeunes rend ce médium particulièrement efficace pour la diffusion d'informations.



Perspectives 2026

Du désert à l'oasis qui soigne !

Phytothérapie et alimentation

- Détermination des médicinales à planter pour les pathologies ciblées
- Choix des fruits et légumes à planter pour une alimentation de qualité
- Recherche d'alternatives au sucre (plantes hypoglycémiantes)
- Mise au point de recettes "irrésistibles" pour favoriser la consommation de légumes et sodas hypoglycémiants

Design

- Eau (captage, circulation, stockage (réservoirs d'eaux pluviales...))
- Détermination des plantations
- Design des parcelles en syntropie (forêt nourricière pluri-étagée)
- Description des techniques de plantation (synergies ombre / lumière, associations végétales, paillage...)

Infrastructure

- Maison des Volontaires : finalisation et toiture
- Kalahari
 - Chemins et voies de passage
 - Atelier pour les cultures (dalle, assemblage des containers et toiture)
 - Château d'eau
 - Maison de gardien

Pédagogie

- Affinage du cours pour les écoles primaires
- Animation sur le sucre et les sodas + alternatives
- Coconstruction de cours avec les professeurs de SVT sur alimentation, médicinales et agroécologie
- Fiches pédagogiques (alimentation, sucre, sodas, médicinales, techniques de plantation, captage et rétention d'eau...)
- Alimentation du site web "Sénaliquement"
- Design d'un parcours "vita" dans le village et alentours (hypertension)
- Design d'une salle de sport

« L'homme raisonnable s'adapte au monde; l'homme déraisonnable s'obstine à essayer d'adapter le monde à lui-même. Tout progrès dépend donc de l'homme déraisonnable. »

George Bernard Shaw



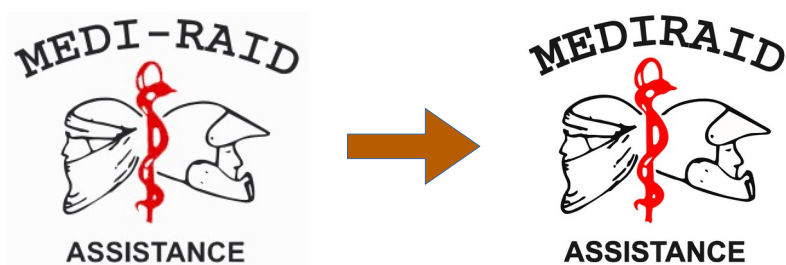


Communication

Des outils rénovés

2025 a vu une série de changements majeurs !

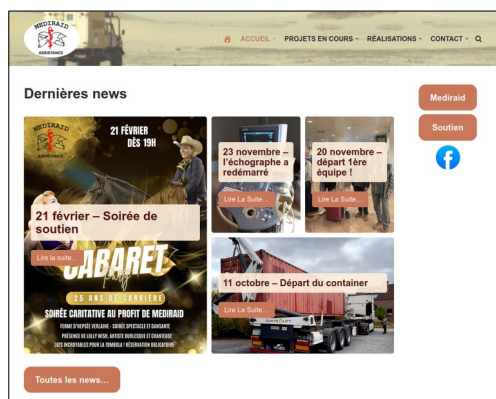
Le logo de Mediraid a d'abord subi une petite adaptation pour l'adapter juridiquement aux statuts.



Le site internet a été entièrement refait. Nouvelle présentation, format adapté aux téléphones portables, c'est devenu une pièce essentielle de notre communication.

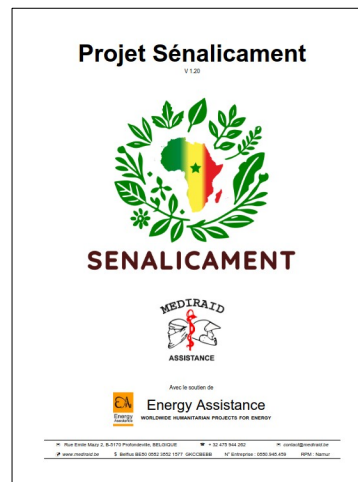
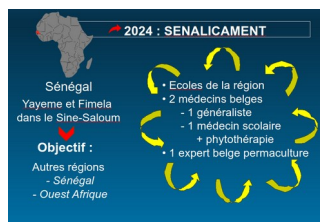
Outil de contact, il présente nos actualités, notre histoire et nos réalisations...

<https://www.mediraid.be>



A suivi la création du logo de notre projet « Sénalicament » et la refonte complète de sa plaquette de présentation.

Des slides ont été réalisés pour les conférences et exposés.



Evénements & media

Lions Club Vauban - Namur

Le 9 avril 2025, le Dr Delacoix a présenté nos activités au « Lions Club Vauban » de Namur, dont il est le secouriste bénévole.

Leur générosité a permis de financer la clôture du nouveau terrain du projet Sénalicament.

Rapport - Réunion
RS 614 - Réunion du mercredi 09 avril 2025

Lions Clubs International
LIONS CLUB NAMUR VAUBAN
namurvauban.be



REUNION 614 - La conférence de Gérard DELACROIX



Bouke Media

Le 28 juin 2025, le Dr Delacoix a été l'invité de Pierre Doumont sur la télévision locale namuroise « Bouke Media ».

Soirée des Entreprises à Charleroi

Le 9 octobre 2025, la première fête de l'Automne (réseautage d'entreprise) s'est faite au profit de notre projet Sénalicament.

La soirée a rencontré un grand succès et a permis de financer l'un de nos deux containers de 2025 !





Journal « Vers l'avenir »

Le 30 novembre 2025, le journaliste Bernard Claes du journal « Vers l'Avenir » a consacré un grand article à Mediraid, qui était précisément en mission au Sénégal au moment de la parution de l'article.

« 20 ans d'engagement, 10.000 patients soignés et une solidarité qui ne cesse de grandir »

De Profondeville au Sénégal: l'autre Paris-Dakar de Mediraid, l'ASBL humanitaire qui permet l'accès aux soins, à l'enseignement et à l'agriculture

De Bois-de-Villers aux villages du Sine Saloum, Gérard Delacroix et Mediraid sont repartis au Sénégal le 22 novembre 2025 pour une mission humanitaire d'ampleur, mêlant soins, prévention, éducation et innovations agricoles. Vingt ans d'engagement, 10 000 patients soignés et une solidarité qui ne cesse de grandir.

Bernard Claes

Publié le 30-11-2025 à 08h30



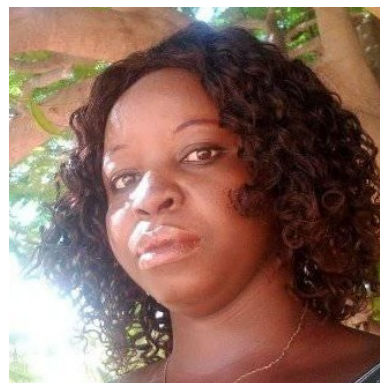
Equipe

Au Sénégal

Nos travailleurs locaux sont essentiels au projet !



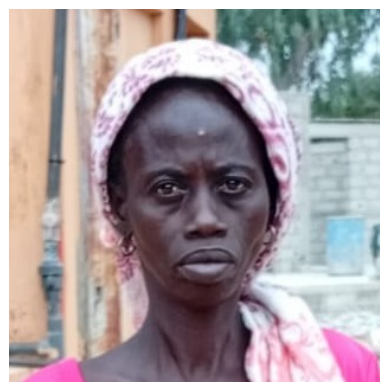
André
Chef de projet local,
Gardien - chauffeur



Marie
Gardiennne
Cuisine - entretien



Alphonse
Gardien – jardinier-chef



Sophie
Bénévole - Entretien



Jean-Baptiste
Gardien (*quitté en 2025*)



Babacar
Gardien



6

0



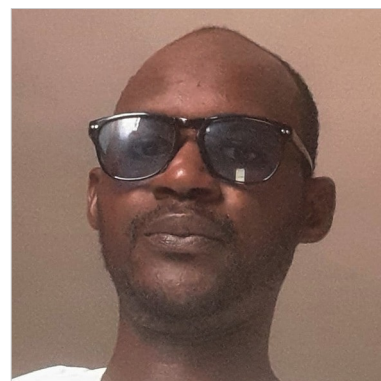
Indépendants locaux



Djibril
Chef maçon



Etienne
Jardinier



Abdourahmane
Technicien
Electronique



Volontaires 2024-2025

Les volontaires sont tous **bénévoles**. Ils prennent sur leurs temps de loisirs et certains sur leurs congés et vacances pour rendre ces actions possibles et apporter leur petite pierre pour bâtir un autre monde.

Quand ils vont au Sénégal, ils prennent en charge l'entièreté de leurs frais : billet d'avion, hébergement, nourriture...

Sans leur engagement et leur générosité, et sans nos donateurs, Mediraid et Sénalicament n'existent tout simplement pas.

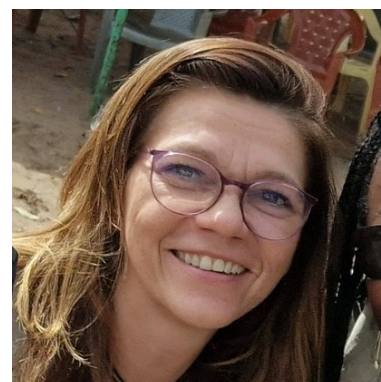
Qu'ils soient toutes et tous ici immensément remerciés !



Catherine
Infirmière
Ophtalmo



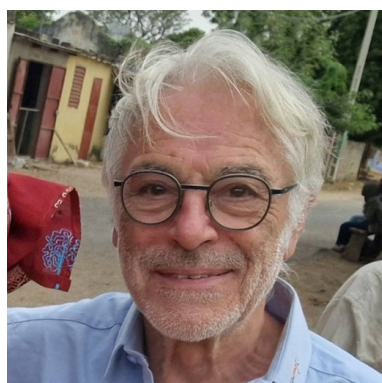
Brigitte
Infirmière
Ophtalmo



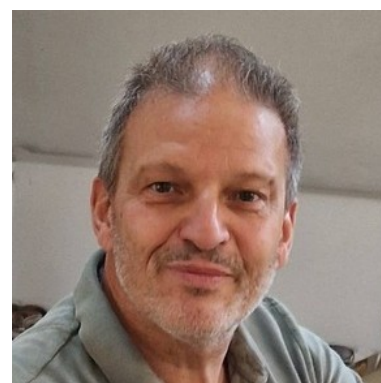
Ange
Sage-femme
Formation



Patsy
Aide-ophtalmo
Polyvalente



Bernard
Optométriste
Chef projet ophtalmo



Stéphane
Ophtalmologue
Médecin chef ophtalmo



Roberto
 Mécanicien
 Aide-ophtalmo
 Parc véhicules



Jack
 Informaticien, polyvalent
 Administration mission
 Communication



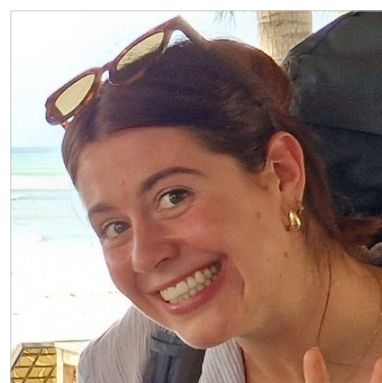
Julien
 Entrepreneur
 Logistique
 Polyvalent



Hélo
 Juriste
 Aide-ophtalmo, cuisine
 Polyvalente



Daniel
 Cuisinier
 Logistique - cuisine



Fanny
 Psychopédagogue
 Sénaliquement
 Formatrice



Jean-Cédric
 Designer permaculture
 Sénaliquement



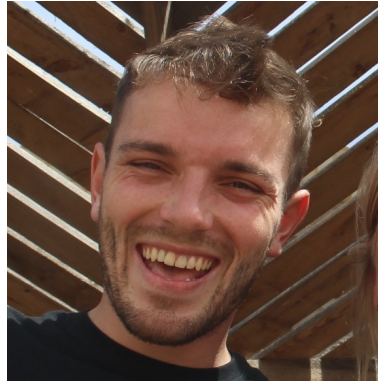
David
 Informaticien
 Coordination Sénaliquement
 Communication



Bruno
 Logistique



Luc
Ingénieur
Architecture



Louis
Infirmier
Aide-ophtalmo



Pascale
Soutien général



Alex
Permaculteur
(quitté en 2025)



Virginie
Médecin, Sénaliquement
(quitté en 2025)



Mumu
Secrétaire
(quitté en 2025)



Jessica
Trésorière, Secrétariat asbl
- Comptabilité
- AG
- Evénements, missions
- Appuis médicaux
- Containers



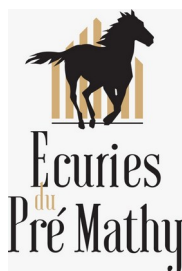
Ginou
Secrétariat asbl
- Comptabilité
- AG
- Evénements, missions
- Appuis médicaux
- Containers



Docteur G
Médecin
Président
Source du projet



Soutiens



OXFAM Computershop
Belgique Bruxelles

**SANS NOS DONATEURS,
RIEN N'EST POSSIBLE !**

IBAN BE38 0688 9459 6772 BIC GKCCBEBBXXX
Tout don >= à 40€ donne droit à réduction d'impôt.

MEDIRAID ASBL
Rue Emile Mazy 2, B-5170 Profondeville, BELGIQUE



Administration

Administrateurs asbl

- Gérard Delacroix, président
- Patrick Janssen, vice-président
- Bruno Joseph, coordinateur

Membres effectifs

- Margaux Delacroix, relations publiques
- Jessica Remacle, trésorière
- Ginette Burny, secrétaire
- Muriel Robin

Dépenses majeures

Deux containers : **24.000 €**

La moitié de la somme est consacrée aux frais en Afrique (port de Dakar, transport et... douane, un comble s'il en est pour des dons...)

Les containers étaient partagés avec « Ecoliers sans papier » de Ngaparou (matériel pour école professionnelle de Ngucockh) et « Décalage » (habitat protégé pour handicapés lourds)

Local pédagogique : **15.500 € ***

Toiture : **3.000 €**

Château d'eau + sanitaires : **6.000 €**

(avec participation à l'électrification)*

Clôture nouveau terrain : **4.000 € (3 ha)**

Mur de façade : **9.000 €**

Matériel médical : **3.000 € (occasion – valeur 50.000 €)**

Matériel de culture : **1.000 €**



Contact

MEDIRAID



ASSISTANCE

MEDIRAID asbl

Rue Emile Mazy 2
B-5170 Profondeville
BELGIQUE

contact@mediraid.be

www.mediraid.be

Don : BE38 0688 9459 6772 GKCCBEBBXXX

N° Entreprise : 0880.948.459

RPM : Namur

Suivez-nous sur



www.facebook.com/asbl.mediraid



www.mediraid.be





